

**UCHWAŁA NR LXI/425/2023
RADY MIEJSKIEJ ŁĄDKA-ZDRÓJU**

z dnia 23 lutego 2023 r.

w sprawie wyrażenia zgody na dokonanie darowizny na rzecz Powiatu Kłodzkiego nieruchomości stanowiących własność Gminy Łądek-Zdrój

Na podstawie art. 13 ust. 2 i 2a ustawy z dnia 21 sierpnia 1997 r. o gospodarce nieruchomościami (t.j. Dz.U. z 2021 r., poz. 1899 ze zm.) oraz § 5 pkt 5 uchwały nr XIV/83/11 Rady Miejskiej w Łądku-Zdroju z dnia 29 września 2011 r. w sprawie gospodarowania nieruchomościami stanowiącymi własność Gminy Łądek-Zdrój (Dz.Urząd. Województwa Dolnośląskiego z 2014 r., poz. 1953 ze zm.), Rada Miejska Łądek-Zdroju:

§ 1. Wyraża zgodę na nieodpłatne zbycie w formie darowizny na rzecz Powiatu Kłodzkiego prawa własności nieruchomości stanowiących własność Gminy Łądek-Zdrój, położonych we wsi Kąty Bystrzyckie, oznaczone geodezyjnymi numerami działek:

- 1) 5/5 o powierzchni 0,1200 ha, 6/2 o powierzchni 0,0100 ha, 12/2 o powierzchni 0,0457 ha, 15/5 o powierzchni 0,0100 ha, 107/4 o powierzchni 0,0100 ha, 178/2 o powierzchni 0,0900 ha, 180/2 o powierzchni 0,0300 ha, 181/2 o powierzchni 0,0100 ha, działka nr 174/2 o powierzchni 0,0800 ha - dla których Sąd Rejonowy w Kłodzku prowadzi księgę wieczystą nr SW1K/00075657/5;
- 2) 14/2, o powierzchni 0,0700 ha, 16/5 o powierzchni 0,0100 ha, 85/4 o powierzchni 0,0600 ha, 95/2 o powierzchni 0,0400 ha, 96/2 o powierzchni 0,0600 ha, 99/2 o powierzchni 0,0300 ha, 105/2 o powierzchni 0,0400 ha, 108/2 o powierzchni 0,0400 ha, 109/2 o powierzchni 0,1100 ha, 128/2 o powierzchni 0,1200 ha - dla których Sąd Rejonowy w Kłodzku prowadzi księgę wieczystą nr SW1K/00068915/0;
- 3) 127/2 o powierzchni 0,0300 ha, 179/2 o powierzchni 0,0200 ha, 183/2 o powierzchni 0,0300 ha, 188/2 o powierzchni 0,0700 ha, 189/2 o powierzchni 0,0500 ha - dla których Sąd Rejonowy w Kłodzku prowadzi księgę wieczystą nr SW1K/00093909/9;
- 4) 107/6 o powierzchni 0,0100 ha, dla której Sąd Rejonowy w Kłodzku prowadzi księgę wieczystą nr SW1K/00094328/9.

§ 2. Działki gruntu opisane w § 1 zostaną darowane z przeznaczeniem pod powiatową drogę publiczną.

§ 3. Położenie nieruchomości o których mowa w §1, określają załączniki do niniejszej uchwały.

§ 4. Wykonanie uchwały powierza się Burmistrzowi Łądek-Zdroju.

§ 5. Uchwała wchodzi w życie z dniem podjęcia.

Przewodnicząca Rady Miejskiej
Łądek-Zdroju

Małgorzata Bednarek

Załącznik Nr 1 do uchwały Nr LXI/425/2023

Rady Miejskiej Łądka-Zdroju

z dnia 23 lutego 2023 r.

Kąty Bystrzyckie, działka nr 174/2, 183/2, 188/2, 189/2



Skala: 1:2000

Załącznik Nr 2 do uchwały Nr LXI/425/2023
Rady Miejskiej Łądka-Zdroju
z dnia 23 lutego 2023 r.

Kąty Bystrzyckie, działka nr 181/2, 180/2, 179/2, 178/2



Skala: 1 :1 500

Załącznik Nr 3 do uchwały Nr LXI/425/2023
Rady Miejskiej Łądko-Zdroju
z dnia 23 lutego 2023 r.

Kąty Bystrzyckie, działka nr 128/2, 127/2



Skala: 1: 1 500

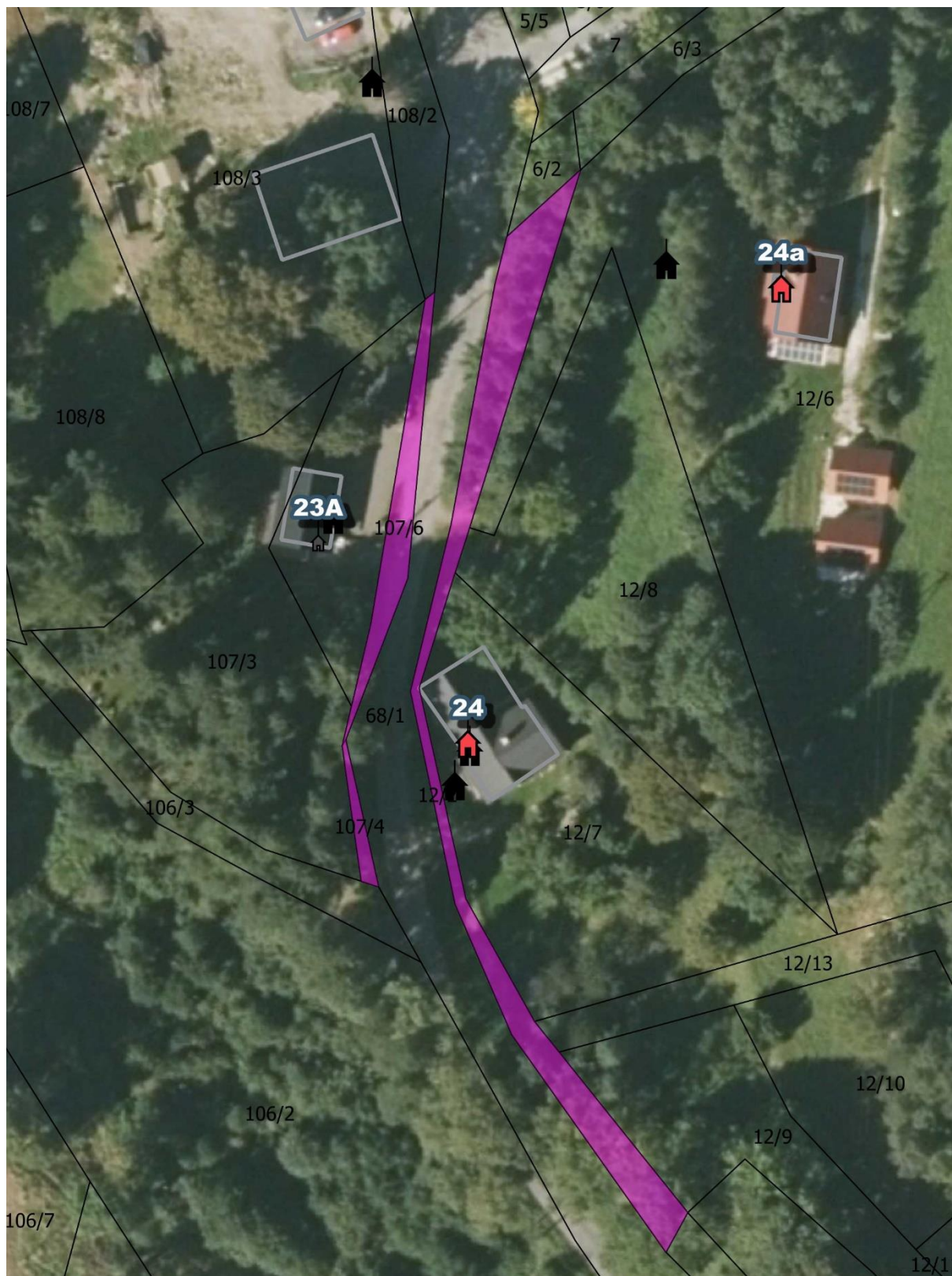
Załącznik Nr 4 do uchwały Nr LXI/425/2023
Rady Miejskiej Łądka-Zdroju
z dnia 23 lutego 2023 r.

Kąty Bystrzyckie, działka nr 109/2, 108/2, 5/5, 6/2



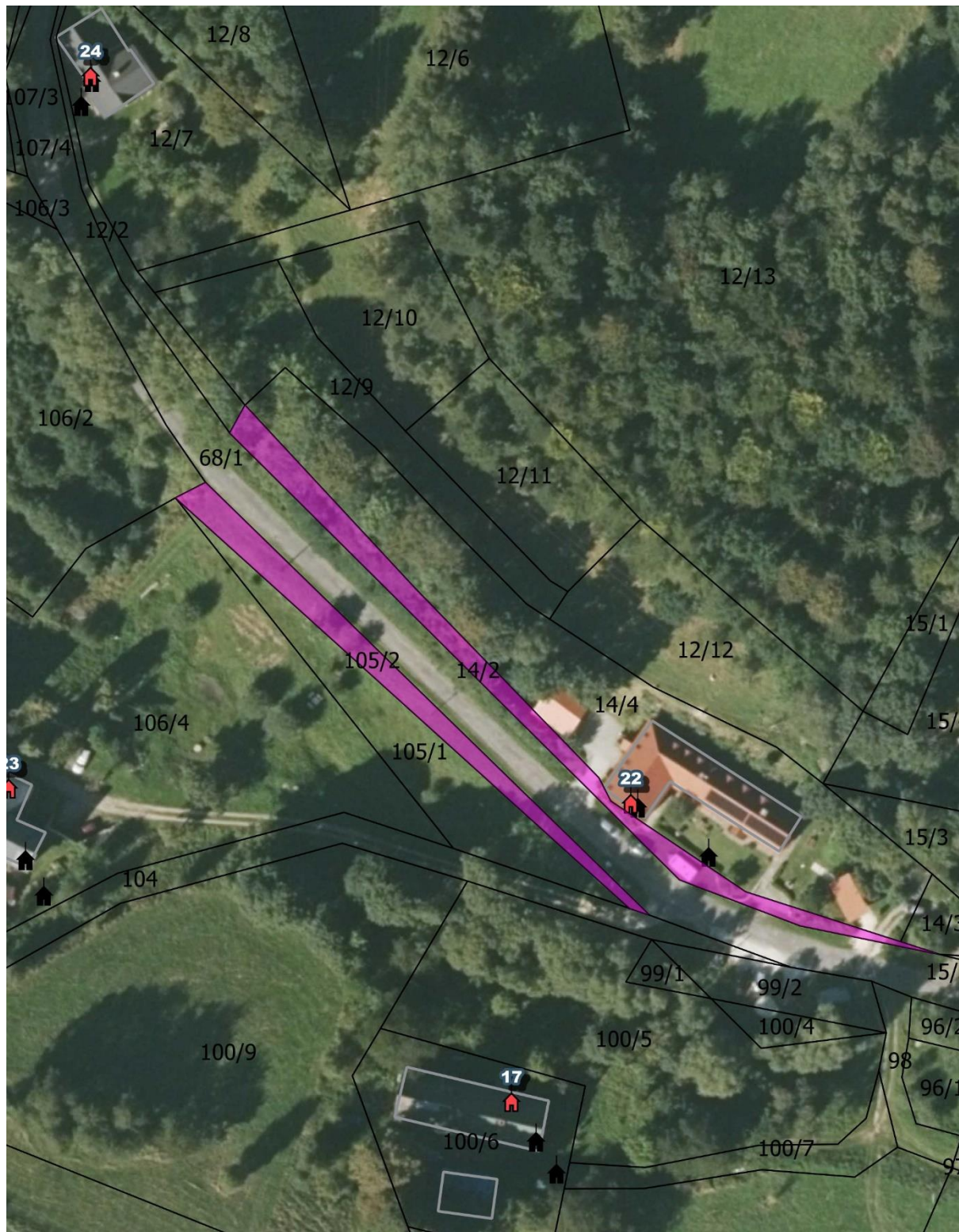
Skala: 1: 1 500

Kąty Bystrzyckie, działka nr 107/6, 12/2, 107/4



Skala: 1: 700

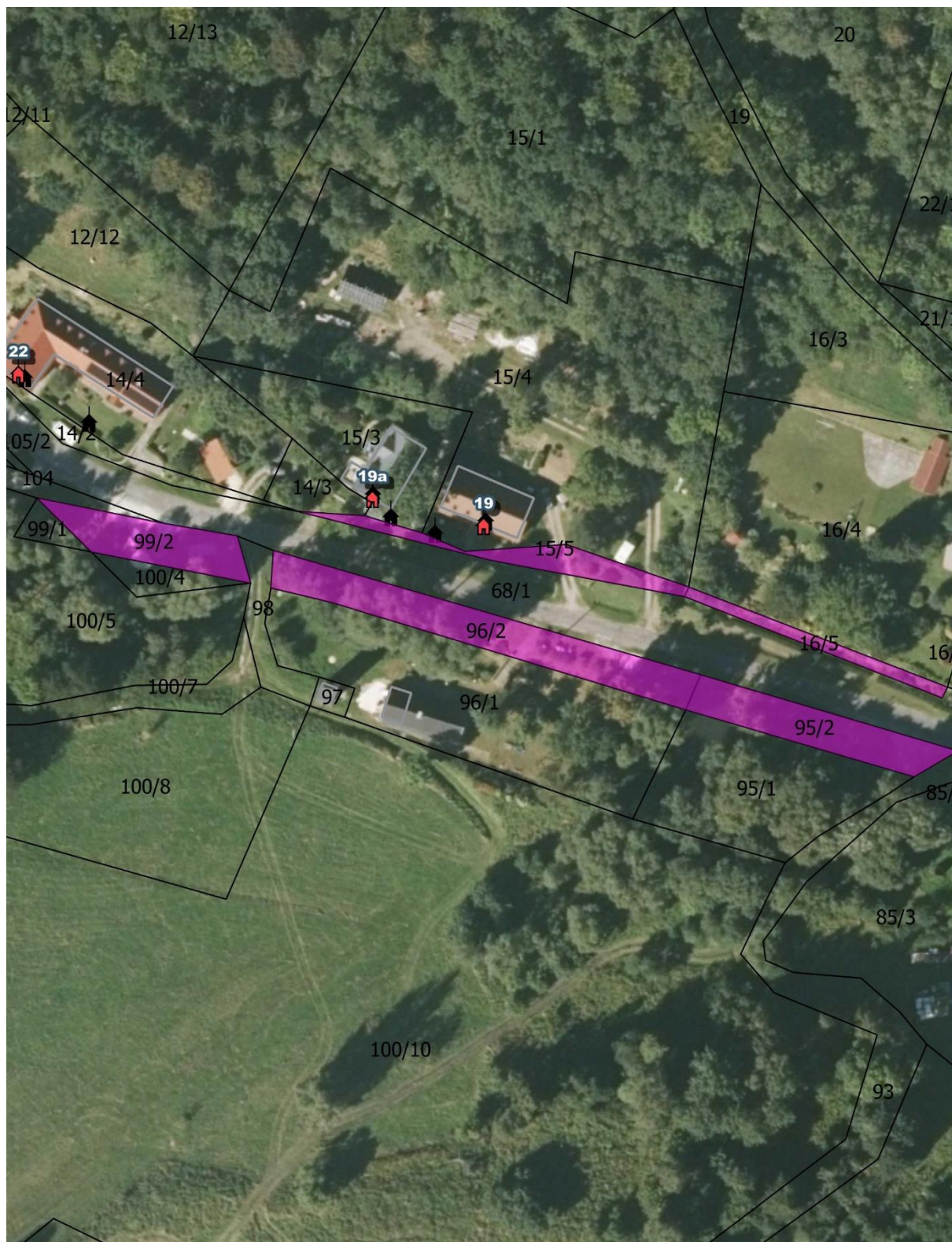
Kąty Bystrzyckie, działka nr 14/2, 105/2



Skala: 1: 000

Załącznik Nr 7 do uchwały Nr LXI/425/2023
Rady Miejskiej Łądka-Zdroju
z dnia 23 lutego 2023 r.

Kąty Bystrzyckie, działka nr 16/5, 95/2, 96/2, 15/5, 99/2



Skala: 1: 1000

Załącznik Nr 8 do uchwały Nr LXI/425/2023
Rady Miejskiej Łądko-Zdroju
z dnia 23 lutego 2023 r.

Kąty Bystrzyckie, działka 85/4



Skala: 1: 1000

Uzasadnienie

Zgodnie z art. 13 ust. 2a ustawy z dnia 21 sierpnia 1997 r. o gospodarce nieruchomościami darowizny nieruchomości stanowiącej własność jednostki samorządu terytorialnego dokonuje jej organ wykonawczy za zgodą rady. W umowie darowizny określa się cel, na który nieruchomość jest darowana.

Przedmiotowe działki stanowią pasy gruntu przylegające do drogi powiatowej nr 3252D i stanowią ciąg tej drogi.

Zarząd Dróg Powiatowych w Kłodzku w imieniu Zarządu Powiatu zwrócił się z wnioskiem do Burmistrza Łądka-Zdroju z prośbą o nieodpłatne przekazanie działek położonych w Kątach Bystrzyckich, oznaczonymi geodezyjnymi numerami działek: 174/2, 189/2, 188/2, 183/2, 179/2, 127/2, 107/6, 128/2, 109/2, 108/2, 14/2, 105/2, 85/4, 16/5, 95/2, 96/2, 99/2, 181/2, 180/2, 178/2, 5/5, 12/2, 107/4, 15/5, 6/2.

W/w działki wchodziły w skład drogi 45132 (drogi wojewódzkiej nr 392-Kąty Bystrzyckie - Łądek-Zdrój) tj. drogi która, na podstawie obowiązującego w dniu 27 maja 1990 r. rozporządzenia Ministra Komunikacji z dnia 11 września 1986 r. w sprawie zaliczenia dróg do kategorii dróg wojewódzkich w województwach: bydgoskim, elbląskim, gdańskim, gorzowskim, legnickim, krakowskim, łódzkim, skierniewickim, toruńskim, wałbrzyskim, wrocławskim i wrocławskim (Dz. U. Nr 35, poz. 179 ze zm.) wydanego na podstawie art. 6 ust. 2 ustawy z dnia 21 marca 1985 r. o drogach publicznych została zaklasyfikowana do kategorii dróg wojewódzkich, które z mocy prawa stały się drogami powiatowymi.

Zarząd Dróg Powiatowych w/w wniosku podniósł, że przedmiotowe nieruchomości zostały nieprawidłowo skomunalizowane, w związku z czym wystąpił do Ministra Spraw Wewnętrznych i Administracji o uchylenie nieprawidłowo wydanych decyzji dla w/w działek, które zlokalizowane są w pasie drogi powiatowej. Jednak, z uwagi na fakt, że od dnia wydania przez Wojewodę Wałbrzyskiego decyzji komunalizacyjnej upłynęło ponad 30 lat zgodnie z art. 158 § 3 Kodeksu Postępowania Administracyjnego nie wszczyna się postępowania w sprawie stwierdzenia nieważności decyzji.

W związku z powyższym jedyną możliwą formą uregulowania stanu prawnego przedmiotowych działek jest ich przekazanie przez Gminę Łądek-Zdrój tj. obecnego właściciela w formie aktu notarialnego.

W planie zagospodarowania przestrzennego miejscowości Kąty Bystrzyckie (Dz. Urz. Województwa Dol. z 2004 r., Nr 30, poz. 526), przedmiotowe działki położone są na terenie oznaczonym symbolem:

- KZ (droga publiczna klasy drogi zbiorczej): działka nr 174/2, 183/2, 179/2, 127/2, 107/6, 128/2, 109/2, 108/2, 14/2, 105/2, 16/5, 181/2, 180/2, 178/2, 5/5, 12/2, 6/2;

- MNUR (zabudowa mieszkaniowa jednorodzinna, usługi nieuciążliwe, produkcja rolna): działka nr 189/2, 188/2, 85/4, 99/2, 107/4, 15/5;

- U-2 (usługi publiczne w tym wiejska sala spotkań) : działka 95/2 (w części), 96/2,

- KL (droga publiczna klasy drogi lokalnej): 95/2 (w części).

Łączna wartość działek została oszacowana przez rzeczoznawcę majątkowego na kwotę 126 500,00 zł.

Mając na uwadze powyższe, podjęcie przedmiotowej uchwały jest uzasadnione.

Burmistrz Łądka-Zdroju

Roman Kaczmarczyk