

Projekt

z dnia 3 lutego 2023 r.

Zatwierdzony przez

**UCHWAŁA NR
RADY MIEJSKIEJ ŁĄDKA-ZDRÓJU**

z dnia 23 lutego 2023 r.

w sprawie wyrażenia zgody na dokonanie darowizny na rzecz Powiatu Kłodzkiego nieruchomości stanowiącej własność Gminy Łądek-Zdrój

Na podstawie art. 13 ust. 2 i 2a ustawy z dnia 21 sierpnia 1997 r. o gospodarce nieruchomościami (t.j. Dz.U. z 2021 r., poz. 1899 ze zm.) oraz § 5 pkt 5 uchwały nr XIV/83/11 Rady Miejskiej w Łądku-Zdroju z dnia 29 września 2011 r. w sprawie gospodarowania nieruchomościami stanowiącymi własność Gminy Łądek-Zdrój (Dz.Urząd. Województwa Dolnośląskiego z 2014 r., poz. 1953 ze zm.), Rada Miejska Łądek-Zdroju:

§ 1. Wyraża zgodę na nieodpłatne zbycie w formie darowizny na rzecz Powiatu Kłodzkiego prawa własności nieruchomości stanowiącej własność Gminy Łądek-Zdrój, położonej w Łądku-Zdroju, oznaczonej geodezyjnym numerem działki 1, obręb Nowy Zdrój o powierzchni 0,1139 ha (klasoużytek: dr), dla której Sąd Rejonowy w Kłodzku prowadzi księgę wieczystą nr SW1K/00095825/0.

§ 2. Działka gruntu opisana w § 1 zostaną darowane z przeznaczeniem pod powiatową drogę publiczną.

§ 3. Położenie nieruchomości o której mowa w §1, określa załącznik do niniejszej uchwały.

§ 4. Wykonanie uchwały powierza się Burmistrzowi Łądek-Zdroju.

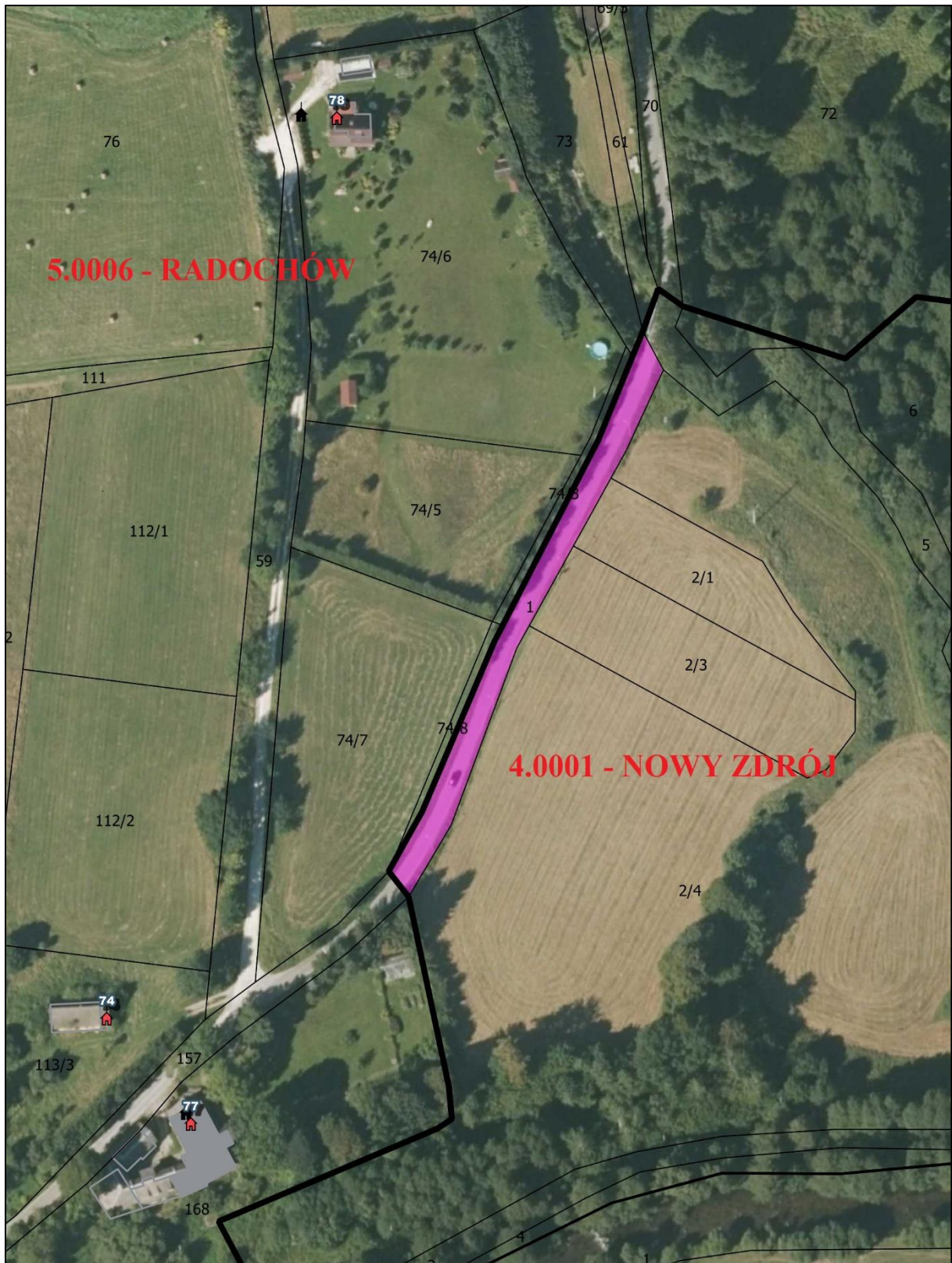
§ 5. Uchwała wchodzi w życie z dniem podjęcia.

Przewodnicząca Rady Miejskiej
Łądek-Zdroju

Małgorzata Bednarek

Załącznik do uchwały Nr
Rady Miejskiej Łądko-Zdroju
z dnia 23 lutego 2023 r.

Łądek-Zdrój, działka nr 1, obręb 0001 Nowy Zdrój



Skala: 1: 1 500

Uzasadnienie

Zgodnie z art. 13 ust. 2a ustawy z dnia 21 sierpnia 1997 r. o gospodarce nieruchomościami darowizny nieruchomości stanowiącej własność jednostki samorządu terytorialnego dokonuje jej organ wykonawczy za zgodą rady. W umowie darowizny określa się cel, na który nieruchomość jest darowana.

Przedmiotowa działka stanowi ciąg drogi powiatowej nr 3253D.

Zarząd Dróg Powiatowych w Kłodzku w imieniu Zarządu Powiatu zwrócił się z wnioskiem do Burmistrza Łądka-Zdroju z prośbą o nieodpłatne przekazanie działki położonej w Łądku-Zdroju, oznaczonej geodezyjnym numerem 1, obręb Nowy Zdrój.

W/w działka wchodziła w skład drogi 45133 (przez wieś Radochów) tj. drogi która, na podstawie obowiązującego w dniu 27 maja 1990 r. rozporządzenia Ministra Komunikacji z dnia 11 września 1986 r. w sprawie zaliczenia dróg do kategorii dróg wojewódzkich w województwach: bydgoskim, elbląskim, gdańskim, gorzowskim, legnickim, krakowskim, łódzkim, skierniewickim, toruńskim, wałbrzyskim, wrocławskim i wrocławskim (Dz. U. Nr 35, poz. 179 ze zm.) wydanego na podstawie art. 6 ust. 2 ustawy z dnia 21 marca 1985 r. o drogach publicznych została zaklasyfikowana do kategorii dróg wojewódzkich, które z mocy prawa stały się drogami powiatowymi.

Zarząd Dróg Powiatowych w/w wniosku podniósł, że przedmiotowa nieruchomość została nieprawidłowo skomunalizowana, w związku z czym wystąpił do Ministra Spraw Wewnętrznych i Administracji o uchylenie nieprawidłowo wydanej decyzji dla w/w działki, która zlokalizowana jest w pasie drogi powiatowej. Jednak, z uwagi na fakt, że od dnia wydania przez Wojewodę Wałbrzyskiego decyzji komunalizacyjnej upłynęło ponad 30 lat zgodnie z art. 158 § 3 Kodeksu Postępowania Administracyjnego nie wszczyna się postępowania w sprawie stwierdzenia nieważności decyzji.

W związku z powyższym jedyną możliwą formą uregulowania stanu prawnego przedmiotowych działek jest ich przekazanie przez Gminę Łądek-Zdrój tj. obecnego właściciela w formie aktu notarialnego.

W planie zagospodarowania przestrzennego Łądka-Zdroju "Nowy Zdrój obszar A - Stare Miasto" (Dz. Urz. Województwa Dol. z 2013 r., poz. 3873) przedmiotowa nieruchomość położona jest na terenie oznaczonym symbolem 2KDL - przeznaczenie podstawowe: droga lokalna.

Wartość działki została oszacowana przez rzeczoznawcę majątkowego na kwotę 54 000,00 zł.

Mając na uwadze powyższe, podjęcie przedmiotowej uchwały jest uzasadnione.

Burmistrz Łądka-Zdroju

Roman Kaczmarczyk