

Ogłoszenie Nr IF.6840.6.1.2023.403

Burmistrza Łądku-Zdroju

z dnia 1 września 2023 r.

o I przetargu ustnym nieograniczonym na sprzedaż lokalu mieszkalnego nr 3 przy ul. Nadbrzeżnej 4 w Łądku-Zdroju wraz z udziałem w częściach wspólnych budynku i gruntu

Burmistrz Łądku-Zdroju działając na podstawie art. 38 ust. 1 i 2 ustawy z dnia 21 sierpnia 1997 r. o gospodarce nieruchomościami (t.j. Dz.U. z 2023 r., poz. 344 ze zm.) oraz Rozporządzenia Rady Ministrów z dnia 14 września 2004 r. w sprawie sposobu i trybu przeprowadzenia przetargów oraz rokowań na zbycie nieruchomości (t.j. Dz. U. z 2021 r., poz. 2213), ogłasza I ustny przetarg nieograniczony na sprzedaż niżej opisanej nieruchomości stanowiącej własność Gminy Łądek-Zdrój.

Lp.	Położenie nieruchomości	Nr działki Obręb	Powierzchnia	Księga Wieczysta	Opis nieruchomości	Cena wywoławcza	Wadium	Przeznaczenie nieruchomości
I.	ul. Nadbrzeżna 4 w Łądku-Zdroju	38 obręb Stary Zdrój	0,0490 ha	SW1K/00096 344/1	<p>Przedmiotem sprzedaży jest samodzielny lokal mieszkalny nr 3, położony na parterze budynku mieszkalnego przy ul. Nadbrzeżnej 4 w Łądku-Zdroju, składający się z: 1 pokoju, kuchni i łazienki z WC o powierzchni użytkowej 22,40 m², do którego należą pomieszczenia przynależne: 1 piwnica w budynku o pow. użytkowej 4,80 m², wraz z udziałem we wspólnych częściach budynku i współwłasności gruntu tj. działki nr 38 obręb Stary Zdrój wynoszącym 79 /1000. Łączna powierzchnia lokalu wraz z pomieszczeniami przynależnymi wynosi 27,20 m².</p> <p>Okna drewniane, skrzynkowe, rozeschnięte. Drzwi płytowe, drewniane stare. Ściany i sufity w lokalu tynkowane. Podłogi drewniane, kryte PCV, a w łazience płytkami terakota. Ogrzewanie istniejące: piec kaflowy. Wyposażenie: instalacja wodno-kanalizacyjna (wymagany montaż wodomierza lokalowego) oraz elektryczna 230V, brak instalacji gazowej. Stan techniczny lokalu - słaby. Atrakcyjność - słaba.</p> <p>Opis budynku Lokal znajduje się w budynku mieszkalnym, wielorodzinnym o powierzchni użytkowej 335,10 m². Budynek wyposażony jest w instalacje: energii elektrycznej, wodno-kanalizacyjną, gaz, ogrzewanie indywidualne. Budynek posadowiony jest na nieruchomości oznaczonej, jako działka nr 38 obręb Stary Zdrój o powierzchni 0,0490 ha, dla której</p>	55 000,00 zł (pięćdziesiąt pięć tysięcy złotych 00/100)	5 500,00 zł	<p>Teren, na którym znajduje się budynek, w miejscowym planie zagospodarowania przestrzennego zatwierdzonym uchwałą Rady Miejskiej Łądku-Zdroju Nr XLIV/299/13 z dnia 19 grudnia 2013 r., w sprawie uchwalenia miejscowego planu zagospodarowania przestrzennego Łądku-Zdroju "Stary Zdrój obszar A - Lasy"(Dz.U. Woj. Dolnośląskiego z 2013 r., poz. 564) oznaczony jest symbolem 21 MU-B – przeznaczenie podstawowe: tereny zabudowy mieszkaniowej oraz mieszkaniowo-usługowej, przeznaczenie uzupełniające: wody śródlądowe, zieleń urządzona, drogi, w tym drogi publiczne, ciągi pieszo-jezdne i piesze, ścieżki i trasy rowerowe, parkingi, obiekty i urządzenia infrastruktury technicznej, urządzenia towarzyszące oraz inne zrealizowane przed wejściem w życie planu o ile są zgodne z przepisami odrębnymi, w ramach przeznaczenia uzupełniającego dopuszcza się dodatkowo zabudowę usługową, zachowanie warunków i ograniczeń strefy „B” ochrony uzdrowskiej, dla której obowiązują przepisy odrębne.</p> <p>Nieruchomość zlokalizowana jest na terenie znajdującym się w strefie „B” ochrony uzdrowskiej. Teren ten podlega ochronie na podstawie przepisów odrębnych: ustawy z dnia 28 lipca 2005 r. o lecznictwie uzdrowskim, uzdrowskich i obszarach ochrony uzdrowskiej oraz gminach uzdrowskich, a także obowiązują na nim wymogi wynikające z przepisów w/w ustawy oraz Statutu Uzdrowska Łądek-Zdrój.</p> <p>Pełny tekst miejscowego planu zagospodarowania przestrzennego znajduje się w Biuletynie Informacji</p>

	<p>prowadzona jest księga wieczysta SW1K/00096344/1. Do budynku mieszkalnego przybudowany jest budynek niemieszkalny (gospodarczy) o powierzchni 9,00 m².</p>			<p>Publicznej Urzędu Miasta i Gminy Łądek-Zdrój na stronie: https://bip.ladek.pl/menu-przedmiotowe/godpodarka-przestrzenna/plany-miejscowe/</p>
--	--	--	--	--

Uwagi:

- 1) Zgodnie z art. 169 ust. 1 ustawy z dnia 20 lipca 2017 r. Prawo wodne (t.j. Dz.U. z 2022 r., poz. 2625 ze zm.) dla obszarów narażonych na niebezpieczeństwo powodzi wskazanych we wstępnej ocenie ryzyka powodziowego sporządza się mapy zagrożenia powodziowego. Część przedmiotowej nieruchomości na mapie zagrożenia powodziowego dostępnej na hydroportalu - publicznym portalu dotyczącym tematyki wodnej pod adresem <http://mapy.isok.gov.pl>, położona jest w części na obszarze, na którym prawdopodobieństwo wystąpienia powodzi jest średnie i wynosi 1% (raz na 100 lat) oraz w części na obszarze na którym prawdopodobieństwo wystąpienia powodzi jest niskie i wynosi 0,2% (raz na 500 lat) lub na których istnieje prawdopodobieństwo zdarzenia ekstremalnego;
- 2) Część przyłącza kanalizacyjnego do budynku przy ul. Nadbrzeżnej 4 zlokalizowana jest na działce sąsiedniej oznaczonej geodezyjnym numerem działki 39, obręb Stary Zdrój (ul. Nadbrzeżna 4a).

Podatek VAT

Sprzedaż lokalu jest zwolniona od podatku od towarów i usług, na podstawie art. 43 ust.1 pkt 10 oraz art. 29 a ust. 8 ustawy z dnia 11 marca 2004 r. o podatku od towarów i usług (t.j. Dz. U. z 2023 r., poz. 1570 ze zm.) w związku z tym, że od zasiedlenia lokalu upłynęło więcej niż dwa lata.

Obciążenia

Nieruchomość wolna jest od wszelkich obciążeń na rzecz osób trzecich i nie jest przedmiotem zobowiązań. Nie istnieją żadne niewykonane roszczenia prywatno - prawne osób trzecich, a nadto nie toczą się żadne postępowania administracyjne lub sądowe, których byłaby przedmiotem. Nabywca przejmuje nieruchomość w stanie istniejącym. Zbywca nie ponosi odpowiedzialności za wady ukryte nieruchomości, będącej przedmiotem przetargu.

Koszty umowy

Wszelkie koszty związane z zawarciem umowy notarialnej przenoszącej własność jak: taksa notarialna wraz z podatkiem VAT, opłaty sądowe i opłaty za wypisy aktu notarialnego obciążają nabywcę.

Nabywca przejmuje nieruchomość w stanie istniejącym

Nabywcę, od dnia nabycia nieruchomości, wiążą wszelkie uchwały podjęte wcześniej przez Wspólnotę Mieszkaniową. Do czasu podjęcia innych uchwał przez Wspólnotę Mieszkaniową dotychczasowy sposób zarządu odnosić się będzie do nabywcy niniejszego lokalu. Nabywca lokalu i współwłasności budynku ponosi wszystkie koszty i wydatki związane z utrzymaniem, eksploatacją i remontem lokalu, a także części wspólnych budynku i gruntu stosownie do wielkości posiadanych udziałów w częściach wspólnych.

Procedura sprzedaży

Niniejsze ogłoszenie wywiesza się na tablicy ogłoszeń w siedzibie Urzędu Miasta i Gminy Łądek-Zdrój przy ul. Rynek 31 od **1 września 2023 r. do 11 października 2023 r.**, a także będzie ono podane do publicznej wiadomości przez ogłoszenie w prasie codziennej www.monitorurzedowy.pl oraz zamieszczenie na stronach internetowych tut. Urzędu w Biuletynie Informacji Publicznej w zakładce-Nieruchomości komunalne oraz na stronie www.ladek.pl w zakładce – Oferty inwestycyjne/ nieruchomości na sprzedaż.

Przed przystąpieniem do przetargu zaleca się, aby jego uczestnik zapoznał się z przedmiotem przetargu.

Nieruchomość można obejrzeć po wcześniejszym, telefonicznym uzgodnieniu z Łądeckimi Usługami Komunalnymi Sp. z o.o. z/s przy ul. Fabrycznej Nr 7a w Łądku-Zdroju. Numer telefonu 74 8146 469.

PRZETARG ODBĘDZIE SIĘ

dnia 11 października 2023 r. o godz. 11:00

w Urzędzie Miasta i Gminy Łądek-Zdrój przy ul. Rynek 31 w Łądku-Zdroju - pokój nr 26, II piętro

Cena wywoławcza wynosi: 55 000,00 zł (pięćdziesiąt pięć tysięcy złotych 00/100)

Wadium: 5 500,00 zł (pięć tysięcy pięćset złotych 00/100)

Postąpienie minimalne: o wysokości postąpienia decydują uczestnicy przetargu, z tym, że postąpienie nie może wynosić mniej niż 1% ceny wywoławczej z zaokrągleniem w górę do pełnych dziesiątek złotych, tj. **550,00 zł** (pięćset pięćdziesiąt złotych 00/100).

1. Warunkiem przystąpienia do przetargu jest wpłacenie określonego w ogłoszeniu **wadium** w pieniądzu, z takim rozliczeniem, aby należna kwota znalazła się na koncie Urzędu Miasta i Gminy Łądek-Zdrój w GBS w Strzelinie Oddział w Łądku-Zdroju nr konta **39 9588 0004 3900 1111 2000 0060** w nieprzekraczalnym terminie do **5 października 2023 r.**- włącznie. Na dowodzie wpłaty należy zaznaczyć "**Przetarg – ul. Nadbrzeźna 4/3 - imię i nazwisko/nazwa uczestnika przetargu**".
2. Wadium uczestnika, który wygrał przetarg zostanie zaliczone na poczet ceny sprzedaży. Pozostałym uczestnikom wadium zostanie zwrócone niezwłocznie, jednak nie później niż w ciągu 3 dni od dnia odpowiednio: odwołania, zamknięcia, unieważnienia przetargu lub jego zakończenia wynikiem negatywnym. Wadium przepada na rzecz Gminy Łądek-Zdrój, w razie uchylecia się uczestnika przetargu, który wygrał przetarg od zawarcia umowy sprzedaży w terminie podanym w zawiadomieniu.
3. W celu ustalenia listy uczestników przetargu osoby fizyczne zobowiązane są przedstawić komisji przetargowej dokument stwierdzający ich tożsamość i obywatelstwo, osoby fizyczne prowadzące działalność gospodarczą - aktualny wydruk z centralnej ewidencji i informacji o działalności gospodarczej, umowę spółki cywilnej.
4. W przypadku uczestnictwa w przetargu pełnomocnika reprezentującego osobę fizyczną należy okazać odpowiednie pełnomocnictwo (w oryginale lub kopii potwierdzonej za zgodność z oryginałem przez notariusza).
5. W przypadku uczestnictwa w przetargu osoby prawnej należy w dniu przetargu dostarczyć wypis z właściwego dla danego podmiotu rejestru. W przypadku reprezentowania osoby prawnej przez pełnomocnika należy okazać odpowiednie pełnomocnictwo (w oryginale lub kopii potwierdzonej za zgodność z oryginałem).
6. **W przypadku uczestnictwa w przetargu jednego z małżonków zaleca się przedłożenie pisemnego oświadczenia woli drugiego małżonka o wyrażeniu zgody na nabycie nieruchomości ze środków pochodzących z majątku wspólnego lub złożenie przez osobę przystępującą do przetargu oświadczenia o woli nabycia nieruchomości z majątku osobistego – art. 37 § 1 ustawy z dnia 25 lutego 1964 r. Kodeks rodzinny i opiekuńczy (t.j. Dz.U. z 2020 r. poz. 1359).**
7. Osoba będąca cudzoziemcem w rozumieniu ustawy z dnia 24 marca 1920 r. o nabywaniu nieruchomości przez cudzoziemców (t.j. Dz. U z 2017 r. poz. 2278) zobowiązana jest w dniu zawarcia umowy przeniesienia własności nieruchomości będącej przedmiotem przetargu, przedłożyć wydane na zasadach i w sytuacjach przewidzianych ustawą zezwolenie właściwego ministra na nabycie tej nieruchomości, chyba że znajdą przewidziane powołaną ustawą przesłanki wyłączające wymóg uzyskania takiego zezwolenia.

8. Przetarg może się odbyć, chociażby zakwalifikowano do przetargu tylko jednego oferenta spełniającego warunki określone w ogłoszeniu i jeżeli choć jeden uczestnik zaoferuje, co najmniej jedno postąpienie powyżej ceny wywoławczej. Po ustaniu zgłaszania postąpień przewodniczący komisji przetargowej wywołuje trzykrotnie ostatnią, najwyższą cenę i zamyka przetarg, a następnie ogłasza imię i nazwisko albo nazwę lub firmę osoby, która przetarg wygrała.

9. Uczestnik przetargu może zaskarżyć czynności związane z jego przeprowadzeniem do Burmistrza Łądka- Zdroju w terminie 7 dni od dnia ogłoszenia wyniku przetargu.

10. Ustalenie terminu zawarcia umowy notarialnej nastąpi do 21 dni licząc od daty przetargu Burmistrz Łądka-Zdroju zastrzega sobie możliwość odwołania przetargu z uzasadnionej przyczyny oraz odstąpienia od zawarcia umowy w razie stwierdzenia, że przetarg został przeprowadzony z naruszeniem prawa.

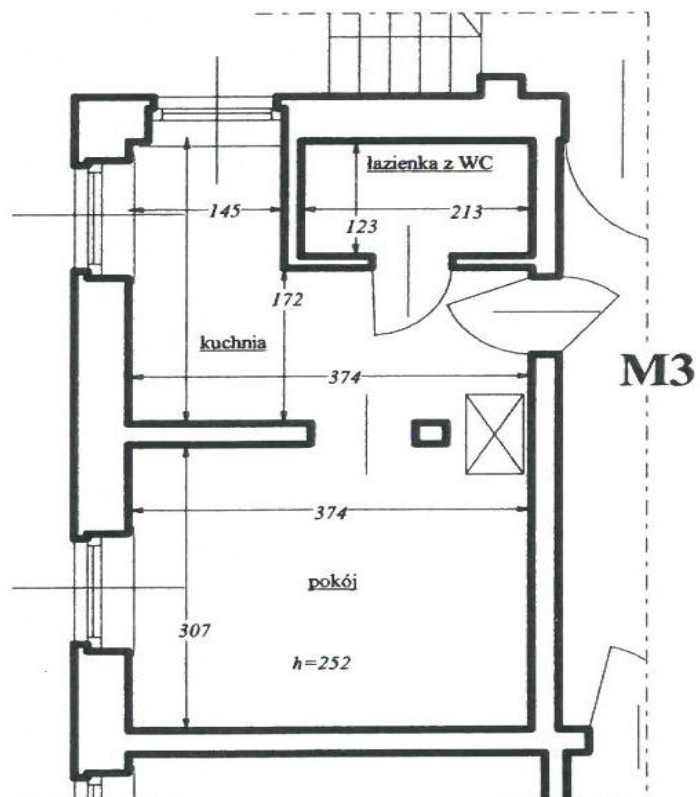
11. Cena nieruchomości sprzedawanej w drodze przetargu podlega zapłacie nie później niż do dnia zawarcia umowy przenoszącej własność.

12. Dodatkowe informacje dotyczące nieruchomości oraz warunków jej sprzedaży jak również pełną treść ogłoszenia o przetargu można uzyskać, od poniedziałku do piątku każdego tygodnia w godzinach 07:30 – 15:30 w siedzibie Urzędu Miasta i Gminy Łądek-Zdrój przy ul. Rynek 31, pokój nr 24, tel. 74 811 78 75, 537 584 573, geodezja@ladek.pl.

W prawym dolnym rogu dokumentu pieczęć
podłużna o treści: „Burmistrz Łądka-Zdroju
mgr Roman Kaczmarczyk” – podpis nieczytelny

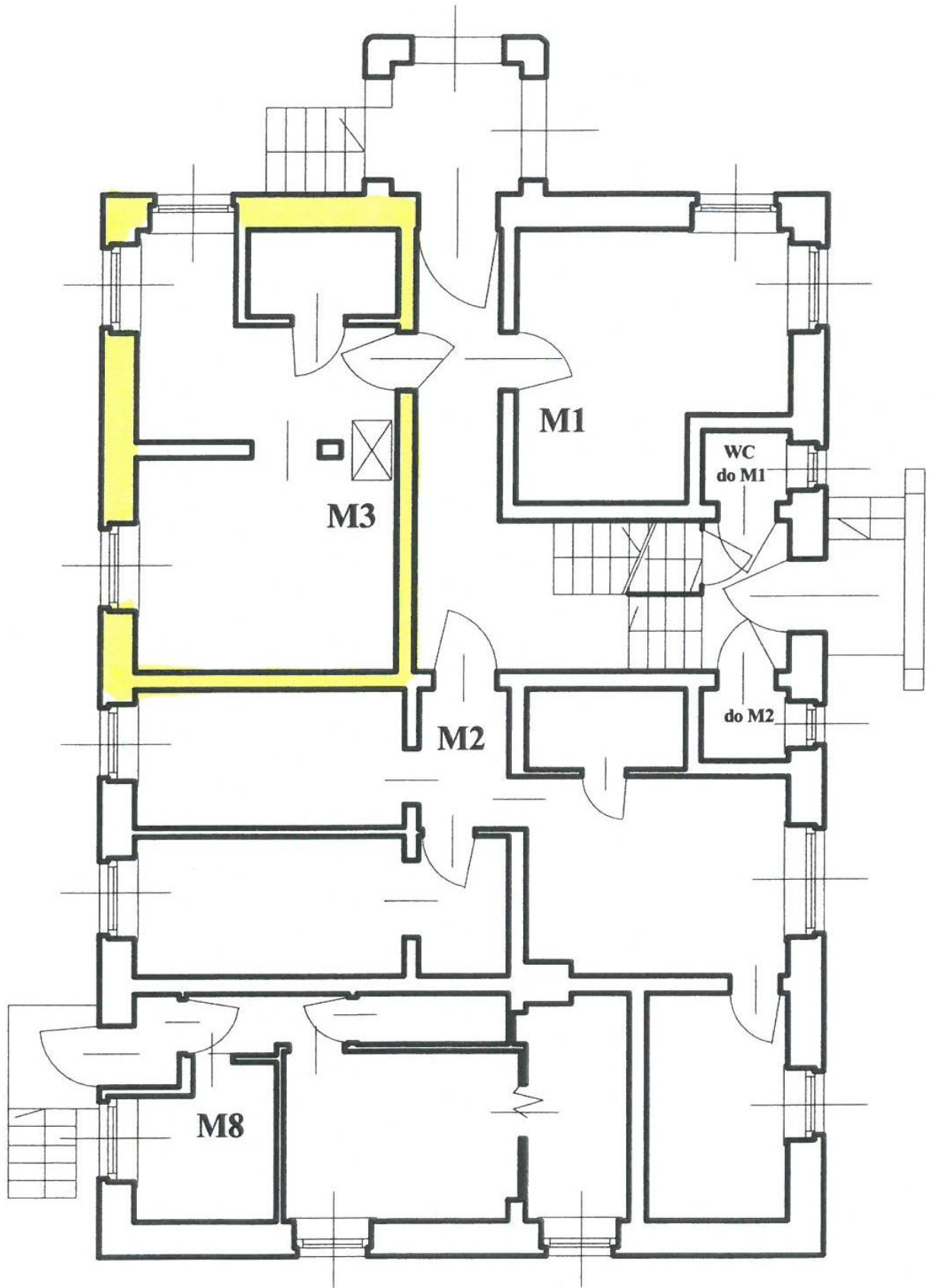
Informację wytworzył:	Justyna Pożarycka
Informację zweryfikował:	Jolanta Pelczarska-Mlak
Data wytworzenia:	01.09.2023 r.

SZKIC LOKALU MIESZKALNEGO



1.	Kuchnia	8,31 m ²
2.	Łazienka z WC	2,61 m ²
3.	Pokój	11,48 m ²
RAZEM		22,40 m²

RZUT PARTERU



SZKIC PIWNIC

